

Teneriffan kissat

Ainutlaatuinen aikuisten kuvakirja
160 sivua, 170 kuvaa.

Myyntissä vain Alex Grafix Galleriassa
Hinta 30 euroa.

JANNE VALKEENIEMI

Suuri suomalainen menestysromaani
Myytävänä Alex Grafix Galleriassa 10 eurolla
Tietoa Janne Valkeeniemestä
<https://jannevalkeeniemi40.webnode.fi>



SYNAPTORI



Kuvitellut jyvät eivät ole todellisia

Keskiaikaisessa seitsemän kuolemansyynin luettelossa on **murehtiminen**. Joku viisas esitti, että sen pitäisi oikeastaan olla **laiskuus**. Laiskuudella ja murehtimisella on yhteinen piirre: ei tarvitse tehdä mitään.

Tekemättä jättämistä on monenmoista, esimerkiksi näennäinen tekeminen, jonka mallin antoivat keisarin kuulut vaatturit. Psykologian vanhasta oppikirjasta muistan hauskan tarinan epäröivästä kanasta.

Kanat ovat feminiinejä, jotka välillä joutuvat keskenään riitoihin ja ratkovat niitä tappelemalla tai muuten. Joskus kanan on mahdotonta päättää, ryhtyykö hän väkivaltaiseen toimintaan vai pötkiikö pakoon.

Kana tietää, että riitakumppanilla on kova nokka, joka voi aiheuttaa itselle vammoja. Mutta pakenemalla hän menettää asemansa kanalan tarkassa hierarkiassa. Pahus, kumpikin vaihtoehto vaikuttaa huonolta. Kuitenkin, jotain täytyy tehdä.

Kekseliäs kana huomaa kolmannen mahdollisuuden: hän alkaa nokkia maasta jyviä, mikä on aina järkevää, kunniallista askareta. Jos todellisia jyviä ei näy, kana on nyppivinaan olemattomia jyviä. Joka tapauksessa hän tekee jotain. Ja antaahan hän myös todisteen rauhantahdostaan.

Ilmaston muutos, maapallon lämpeneminen on julkisuudessa esillä jokaisena



”Tuimalla ilmeellä vältän tappelun. Jos se ei toimi, nokin jyviä.”
Kuvataiteilija Aleks Joensuun kuivaneulagrafiikka.

päivänä jossain muodossa. Asiantuntijoiden käsitykset lämpenemisen syistä ovat ristiriitaisia, mutta eniten kiistelyä aiheuttaa ihmiskunnan vaikutus. Jotkut muistelevat, että maapallo on kylmentynyt ja lämmennyt riippumatta siitäkin, millainen joukko ihmisreppanoita värjötteli nuotionsa äärellä jääkauden loppuessa.

Mutta, koska ilmaston lämpenemisellä on kielteisiä seurauksia, ja jos nykyinen osasyllinen on ihmiskunta, toki ihmisten pitää toimia tämän ilmiön jarruttamiseksi. Velvoite on selkeä, toteuttaminen vaikeaa.

Malliksi astelee kuvaan ratkaisemiseen kykenemätön kana. Murehditaan, ja hokataan, että kivoja keinoja ei ole. Tehdään kuitenkin

jotain! Nokitaan kuviteltuja jyviä!

Lahten kaupunki hankkiutui Euroopan ympäristöpääkaupungin rooliin vuodeksi 2021. Rahaa palaa 10 miljoonaa lobbaamisiin, palkkoihin ja palkkioihin ja kaikenkarvaiseen puuhailuihin.

Teatterin huipentumana jäädytettiin vettä monen kuutiometrin kokoiseksi kōnteiksi, jotka kuljetettiin sulamaan helteiseen Helsinkiin. Näin todistettiin lämmön sulattavan jäätä. Lorinaa syntyi 200 000 eurolla.

Kanan mielikuvitus riittää olemattomien jyvien nokkimiseen. Ihmisen luovuus on rajaton, kun ihminen keksii keinoja, joilla vältetään todellinen tekeminen.

Synaptori nro 7/2021 sisältö

Joulesuhde
- ympäristö-
politiikan ydin
sivu 2

Jyrki Joensuun
luennot
syksyllä
sivu 2

Liikunnan
joulesuhde
sivu 3

Korkean
joulesuhteen
liikuntalajeja
sivut 4-5

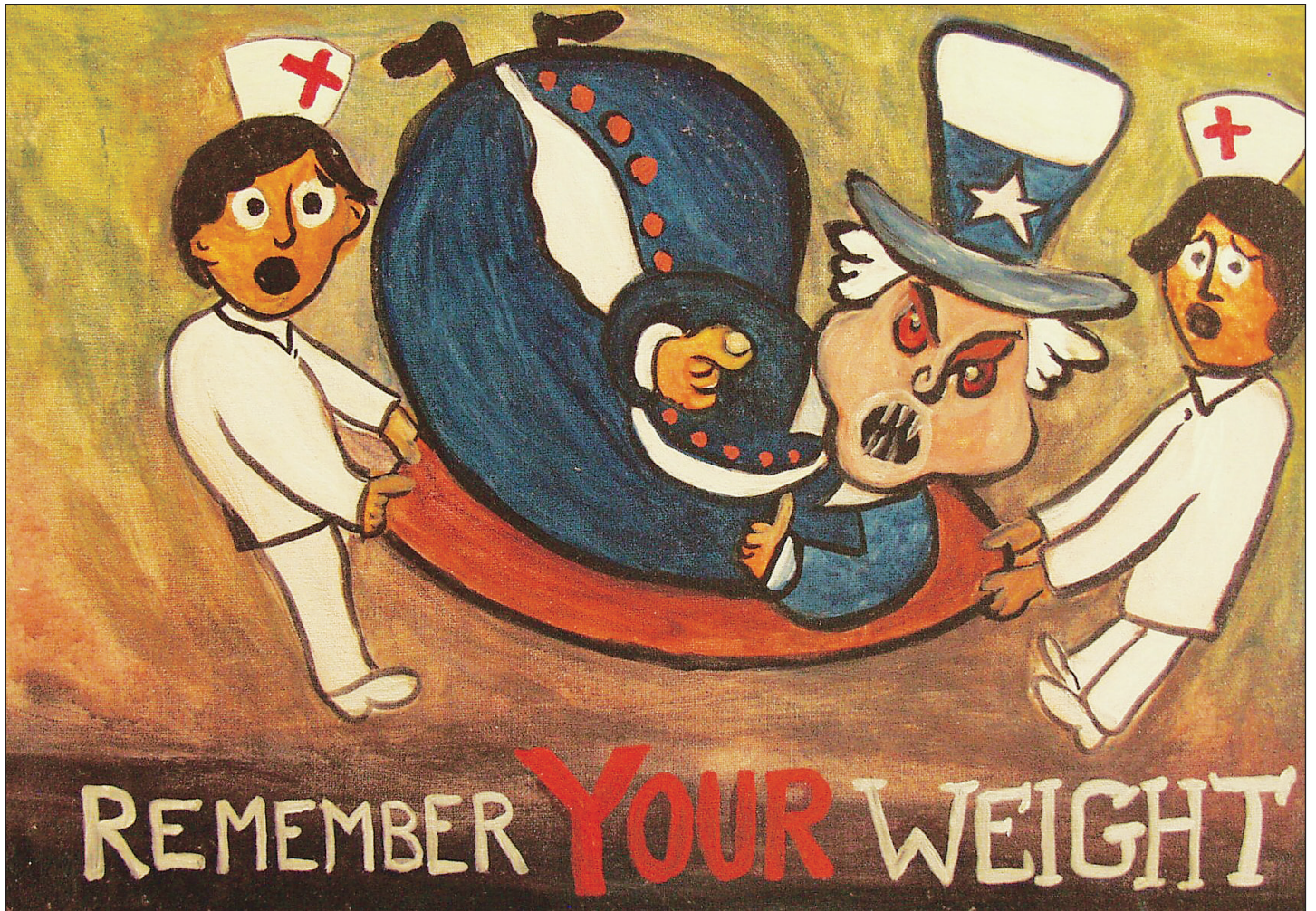
Ravinnon
joulesuhde
sivut 6-7

Toimintamme
keskittyä
Hollolaan
sivu 8

AGG on
kirjakauppa
syksyllä
sivu 9

Synaptorin
toimitus

jyrki.joensuu@synaptori.fi



Toisten syyllistäminen on tavallista ylipainon hoidossa ja ympäristöpolitiikassa. Aleksi Joensuu on öljyvärimaalaus.

Joulesuhde - ympäristöpolitiikan ydin

Hevosvoima ja watti ovat tehokkuuden mittoja, kuten autoilijat ja sähkölampun ostajat tietävät. Ruoka-aineiden energiasta käytetään usein virheellisesti sanaa kalori, vaikka tarkoitetaan kilokaloreita (kalorit x 1000).

Kalori, wattitunti ja joule
Energian yksiköitä ovat myös kilowattitunti ja joule. Ne myös tarkoittavat energiaa, ja on yks hailee onko energia ”menetty” fyysisesti ponnistelemalla, polttamalla rasvaa keskivartalolta, vai onko se ”saatu” polttamalla puita saunan pesässä tai sähkönä tuulimyllyltä.

Yksinkertaisilla kertoimilla energian yksiköt saadaan vastaamaan toisiaan. Netistä löytyy laskureita. Pääasia on joka tapauksessa energian määrä, jonka yksikkönä käytän Synaptorissa joulea.

Vähän, ja liikaa

Ihmiskunnan 100 000 vuoden historiassa on aina ollut

puutetta ravinnon energiasta. Tällä hetkellä sadat miljoonat ihmiset näkevät nälkää, ja toiset sadat miljoonat kärsivät ahmimastaan energiasta. Jos epäsuhta olisi ratkaistavissa jakamalla energia matemaattisesti, koituisi onnea kaikille.

Maapallon ympäristöongelma on samantapainen. Haitallisia energialähteitä (”kaloripommeja”) käytetään liikaa, ja päästöjä, ennen kaikkea hiilidioksidia (”rasvaa kroppaan”) leviää ilmakehään. Kasvusto ahmii hiilidioksidia parhaansa mukaan, mutta ei ehdi tarpeeksi.

Jos etsitään ongelman ydintä, se on tämä: Kaikki, ihan kaikki ihmisten toiminta vaatii energian käyttämistä. Siitä syntyy päästöjä aina. Junaliikenteen mainoksessa luki ”päästöt 0”. Junat, raiteet, sähkö ja henkilöstö ilmestyvät tyhjästä? – Propaganda romahduttaa luottamuksen.

Joulesuhde

Ihmisten toiminnan järkevyyttä, hyötyä, kuvaa JOULESUHDE. Se kertoo, kuinka paljon energiaa käytetään suhteessa siihen mitä toiminnalla saadaan aikaan.

Länsimaissa suurin osa ihmisten toiminnasta on turhaa, mieletöntä – ja joulesuhteeltaan surkeaa! Tämä on kasvua ihannoivalle kulttuurille niin ikävä ajatus, että se torjutaan. Siksi todelliset toimet ilmaston hyväksi korvataan muka-teoilla, kuten kuuluisa, kuviteltu ja jyviä nokkiva kana.

Ympäristön hyväksi esitetyt toimet ovat pahimman sortin hurskastelua, koska vaatimuksia julistavat poliitikot ja mieltään osoittavat, kaduilla istuvat **eivät suostu tinkimään mistään**. Joulesuhteen ajattelu ja käyttäminen ohjenuorana edellyttää näet valtavaa elintason laskua.

Syntyessäni 1948 ssanottiin: ”On Suomi köyhä, siksi

jää, jos kulta kaivannet”. Muistan ruokakupongit. 1950-luvulla kansalaisten elintaso oli murto-osa siitä, mikä nykyään määritellään köyhäksi. Silti, kurjuutta emme kokeneet, ja lihavia ei nähty!

Synaptoreissa Yhden Euron Kokki todistaa, että yksinkertaisella ja edullisella ruoalla elää, ja voi hyvin! Tässä numerossa joulesuhdetta sovelletaan.

Jyrki Joensuun luennot syksyllä

JJ on luvannut pitää Hollolassa yleisluentoja aiheista, joita Face Bookissa äänestettiin. Koronarajoitusten vaikutus kokoonnutuksiin on jatkunut epämääräisenä, ja tilaisuudet siirtyvät. Seuraavassa Synaptorissa syyskuun lopulla toivon voivani ilmoittaa pitävästi luentojen ajat ja paikat. - JJ

Liikunnan joulesuhde

Ihmisyksilöiden vastuu ympäristöstä on omassa harkinnassa. Hän voi murehtia ja ruikuttaa, olla piittaamaton – tai hän tarkastelee käyttäytymistään joulesuhteen avulla.

Joulesuhteen esittelin Liikuntatieteellisen Seuran valtakunnallisessa seminaarissa 1980-luvun lopulla yli 30 vuotta sitten. Seminaarin ohjelmassa oli ensisijaisesti urheilua, ja mieleenpainuvasti kestävyysjuoksija Juha Väätäinen lausui tähän tapaan: - Antakaa, hyvänen aika, urheilijoiden urheilla!

Julma-Juha oli ilmeisen kylläntynyt joihinkin silloisiin byrokratian koukeroihin.

Seminaarin päätöshetkillä sain oivalluksen, jonka välttämättä halusin esittää ex

tempore-puheenvuorossani.

Olin miettinyt jotain yleistä sääntöä tai periaatetta, jonka avulla liikuntaan ja urheiluun uhrattuja yhteiskunnan varoja suunnattaisiin parhaiten. Näin syntyi päässäni joulesuhde.

Joulesuhde ex tempore

Seminaarista tehdystä kirjassa on suora lainaus lausumastani:

”Suurin uhka on ympäristön tuhoutuminen, esim kasvihuoneilmiö. Sen suurin syy on liiallinen energian käyttö. Yhteiskunnan tulee edistää toimintoja, jotka säästävät energiaa tai eivät ainakaan edistä energian tuhlausta.

$$\text{Joulesuhde} = \frac{\text{Liikunnassa käytettävä energia}}{\text{Liikunnan järjestämiseen tarvittava energia}}$$

Liikuntapolitiikan tulisi tukea lajeja, joissa on korkea joulesuhde.”

Sitten kerroin mitä joulesuhde tarkoittaa ja piirtelin kuvion fläpille. ”Joule on energian yksikkö...” ja niin edelleen. Sivulla 2 kuvattua joulesuhdetta sovelletaan nyt liikuntaan.

Liikunnan yhteydet ilmastomuutokseen eivät ole pikku asia! Suomalainen yhteiskunta, valtio, kunnat ja yksityiset toimijat panostavat paljon rahaa liikunnan edistämiseen. Pelkästään somalitaustaisten maahanmuuttajien liikuntaharrastukseen satsattiin

satoja tuhansia.

Kotikunnassani Hämeenkoskella liikuntahalli oli kunnan historian suurin rakennushanke. Se oli kunnallisena projektina erikoinen: budjetti toteutui tarkasti, koska olin kunnanhallituksen ja liikuntahallin rakennustoimikunnan puheenjohtaja. Yleensä valtion ja kuntien hankkeiden kustannukset ylittävät budjetoidun 50 - 300 prosentilla.

Kotikylän liikuntahalli saavutti suuren suosion, ja sen valmistuttua urheilukentällä ei liikettä nähty. Joulesuhde huonontui.



Urheilukentän käytön lisäämiseksi sukulaisten tapaamisiin yhdistettiin juoksukilpailu, jossa osallistujilla oli erinomainen joulesuhde.

Korkean joulesuhteen liikuntalajeja

Korkealle, hyvälle joulesuhteelle ovat ominaisia kaikkien järjestelyiden vähyys ja liikuntamuodon harrastamisen helppous. Esimerkiksi omassa kodissa yhteisessä vuoteessa harrastettu seksi on korkean joulesuhteen laji, vaikka se ei olisi fyysisesti rankkaa.

Asuminen kaksikerroksisessa omakotitalossa tuottaa hyvän joulesuhteen arkielämän sivutuotteena. Tavallisena päivänä tulee liikutuksi vähintään 10 kerrosta portaissa.

Kävelyretki kotioven ulkopuolella ei vaadi erityisjärjestelyjä, ja välineiksi riittävät tavalliset kengät. Liikuntapukua ei ole pakko hankkia.

Jos sattuu asumaan vesistön rannalla ja tykkää uimisesta, hyvin korkean joulesuhteen tavoittaa kuin itsestään. Liikuntavälineen, uimapuvun valmistus ei ole monta joulea haaskannut. Nakuna uinnin joulesuhde on vielä parempi, mutta eipä nyt olla pikkumaisia.

Veneellä souteluun tarvittavat kolme välinettä, vene ja kaksi airoa kestävät monta vuotta, joten joulesuhde pysyy hyvänä.

Myös polkupyöräilijälle on liikuntavälineen ostaminen välttämätöntä, mutta pyörän valmistukseen ja myyntiin kuluneet joulet ovat kertaluonteinen uhraus. Sähköpyörällä ajellessa joulesuhde tietysti huononee.

Hyvän joulesuhteen kuvai-



Mikä tahansa ihmisen aktiivinen toiminta vaatii häneltä energiaa. Arkisista kevyistäkin askareista kertyy kelpo summa liikuntaa.

lu riittänee? Asia on yksinkertainen.

Sama liikunta – vaihteleva joulesuhde

Liikuntamuodon nimi ei aina kerro sen haitallisuudesta.

Puutarhan hoito on erinomaista liikuntaa, mutta siinä joulusuhde vaihtelee suuresti. Jos puutarhuri kelvottomasti hoitamalla tappaa istuttamansa kasvit, hän joutuu

jatkuvasti autoilemaan puutarhamyymälään ostamaan taimia, joiden myyntikuntoon saamiseen on mennyt energiaa.

Omanlaisensa problematiikka lymyilee ruohikossa. Ympäristölle (kimalaiset mukaan lukien) on parasta, että missään ei ole hyvin hoidettuja, lyhyeksi leikattuja nurmikoita. Jos luonnonnityn syntyminen pitää vält-

tämättä estää, joulesuhteelle oiva ruohonleikkuri pyörittää leikkuuterää työnnettäessä.

Ruohonleikkurin polttomoottori on tuplahaitallinen: se heikentää ihmisen joulesuhdetta ja tuottaa päästöjä kaasuihin ja mölynä. Jos ruohonleikkurissa on vetävät pyörät, joulesuhde huononee, ja joulesuhteen romahdus saavutetaan ajamalla ruohonleikkuria sen päällä istuen.

Synaptorin julkaisija

J&K Joensuu Oy, J&K. Toimitusjohtaja Jyrki Joensuu.

Perheyhtiö perustettiin 1986 lääkärikeskukseksi. 1990-luvulla J&K oli konserni, tytäryhtiöt Delta Video Oy, Kustannus Ky Terveystieto ja Vexla Oy, joka omisti Jokelan Kartanon.

Viime vuosina J&K on tarjonnut erikoislääkäripalveluita sairaanhoitopiireille.

2012 J&K perusti Alex Grafex Gallerian Hämeenkoskelle, ja 2017 toisen Lahteen.

2018 J&K julkaisi teoksen Janne Valkeeniemi.

Syyskuussa 2019 J&K alkoi julkaista Synaptoria.

Syksyllä 2020 J&K julkaisi Teneriffan Kissat, kuvakirjan aikuisille.

Kotipaikka ja osoite Ajomäentie 18, 16800 Hämeenkoski.

Toimipaikka Alex Grafex Galleria, Mariankatu 15, 15110 Lahti.

Yhteystiedot: jyrki.joensuu@jkjoensuu.fi 040-96 11580 Kristiina Joensuu

Ilmastolle haitallisin nurmikko löytyy golf-kentältä, jonka perustamiseen ja ylläpitämiseen käytetään kemikaaleja ja energiaa. Golf-kenttä sijaitsee kaukana kotoa, ja sinne ajetaan autolla. Hyi! Tärkeimmillään matkustetaan lentokoneella kaukomailla lyömään palloa reikiin. Kolme kertaa hyi!

Kalastus on suomalaisten sydäntä ja suuta lähellä. Paras joulesuhde on mato-onginnassa, kun kalastaja kaivaa madot maasta.

Mitä kauempana kalapaikka sijaitsee, sitä huonommaksi putoaa joulesuhde. Äärimmäisyytenä on eksottinen kalaretki, jolle mennään lentokoneella, ja perillä istutaan huvipurren peräkannella. Neljä kertaa hyi!

Metsässä samoilu, sienestys ja marjastus ovat supisuomalaisia liikuntamuotoja. Niissäkin piilee joulesuhteen ansoja matkaan tarvittavan kaluston ja energian muodossa. Sienimetsä voi olla lähellä tai 30 km päässä. Lapin vaellusretkeä varten ajetaan autolla 2000 kilometriä. Mikään fyysinen rasitus siellä rämpiessä ei nosta joulesuhdetta kuntoon.

Hiihtokin voi olla ympäristölle vahingoksi. Suureen hiihtotapahtumaan matkustetaan huoltojoukkojen kanssa kaukaa, Suomeen jopa Italiasta saakka, yhteensä miljoonia kilometrejä. Vasaloppetissa on ollut 15.000 hiihtäjää, ja muu porukka lisäksi.

Suomessa ilmastovastuut-

tomat hiihtävät keskikesällä putkessa, jonka kylmentämiseen haaskaantuu hirveästi energiaa. Missä piileskelevät aktivistit, jotka istuisivat hiihtoputken suuaukon tukkeena?

Ilmaston tuholajit

Moottoriurheilussa joulesuhde lähestyy nolaa. Vaikka formulakuski kääntelee rattia hiki päässä, hänen osallistumisensa kilpailuun kuluttaa miljardi kertaa enemmän energiaa kuin hänen liikuntasuorituksensa.

Vitsiksi kelpaa formulakisan yleisön joulesuhde. Isänmaalliset suomalaiset fanit lentävät Mesopotamiaan kannustamaan idolejaan. Katsomossa lipun heiluttaminen on fyysistä ja kurkku-

suorana huutaminen vie voimia. Hukkaan menee: kuski ei katsojien kannustuksesta nauti nopeudessa 100 m/sek helvetillisessä melussa. Katsojan joulesuhde on 0,0000001.

Vuoden 2021 ympäristöpääkaupunki Lahti tukee moottoriurheilua taloudellisesti ilman rahoitusta. Ilmastovihamielisyys vallitsee kaikissa urheilubisneksen lajeissa, esimerkiksi jalkapallossa. Tuhannet fanit matkustavat jopa toiselle mantereelle tappelemaan vihollisjoukkueen kannattajien kanssa. Jouleja kuluu lippuja ja nyrkkejä heiluttaessa. Joulesuhde jää heikoksi ottaen huomioon lentomatkoihin ja muuhun kuluvan energian.



Rehelliisyyden nimissä, matkailimme autolla Italiaan ja Etelä-Ranskaan. Sen jälkeen luimme vain matkakertomuksiamme ilmaston säästyessä pakokaasuiltamme.

Ravinnon joulesuhde

Joulesuhde on toiminnan mielekkyyden mitta, ja samalla siitä koituvan hyödyn tai mahdollisesti haitan mitta. Se vastaa kysymykseen, kuinka paljon kulutetaan, jotta saadaan jotain.

Ravinnon kaikki ominaisuudet ovat tärkeitä, vitamiinit, hivenaineet, kuidut, proteiini, rasva ja hiilihydraatit.

Ihmisen elimistö on suunniteltu niukkuuden kestämistä varten. Pakollista on saada edes hiukan energiaa ravinnosta. Kun elimistö saa käyttöönsä ylimääräistä energiaa, siis yli senhetkisen tarpeen, se jemmaa sen kiireesti varastoon, rasvakudokseen nälkäisten päivien varalle. Maailman luonnollisin ilmiö on lihominen yltäkylläisyyden vallitessa.

Energia ja ilmasto

Kaikki ihmisen toiminta

edellyttää energian käyttöä. 1900-luvun puoliväliin saakka ravinnon tuottamisessa tarvittavaa energiaa antoi hevonen, joka veti peltoa muokatessa auraa ja kakkasi lannoitepyöryköitä.

Hevosien on korvannut traktori, joka saa voimansa polttomootorista ja tupruttelee ilmaan hiilidioksidia.

Ennen vanhaan ravinnon energiaa siirrettiin pitkiäkin matkoja hyvin säilyvien jyvien muodossa. Nykyään kaukaa, jopa maailman toiselta puolelta tuodaan herkuja lentorahdilla. Kuljetus vaatii paljon energiaa.

Ennen vanhaan juuttisäkki oli ravinnon edullinen suurpakkaus. Juuttikasvin kuiduista tehdyt luonnontuotteet ovat sitkeitä ja edelleen halpoja. Ison säkin saa parilla eurolla, mutta harva ostaa mitään säkeittäin (ei edes sikaa).

$$\text{Joulesuhde} = \frac{\text{Ravinnon energia}}{\text{Ravinnon tuottamiseksi tarvittava energia}}$$

Kaupoissa säkkien tilalla ovat toinen toistaan hienommat pienet pakkaukset, jotka on energiaa käyttämällä tehty muovista ja pahvista, muista raaka-aineista ja kemikaaleista. Mitä pienempi on pakkaus, sitä suuremman osan se muodostaa tuotteesta, ja suhteellisesti enemmän pakkaukseen kuluu raaka-ainetta ja energiaa. Eräänlainen ennätys on kalan siivu, joka on pakattu vahvan muovikelmun ja paksun pahvin väliin. Tuotteen hyötysuhde on heikko, ja asiakas maksaa pakkauksesta enemmän kuin varsinaisesta tuotteesta. Pääasia tässä on kuitenkin turha energian kulutus. Kaikki tekeminen vaatii energiaa... tuottaa päästöjä...

Hyvän joulesuhteen ruokia

Mitä lähempänä ruokailijaa ravinto on tuotettu, sitä parempi on sen joulesuhde. Oman kasvimaan tuotokset ovat parhaita, jos unohdetaan minun perunanviljelyäni. Kylvin 30 kiloa, ja syksyllä löysin 15 kiloa perunoita.

Maalla ei haeta kannulla maitoa lypsytiloilta, mutta kotimaista maitoa on saatavilla. Peruna on parasta perusuokaa ravintokoostumukseltaan, ja usein se on lähellä tuotettu. Ei ole järkevää varhain keväällä ostaa Etelä-Euroopasta lennätettyä makuvapaata ”varhaisperunaa”.

Kotimaiset tomaatit ovat kesällä joulesuhteeltaan edul-



lisiä, mutta keskitalvella kyseenalaisia. Kotimaiset lantut ja porkkanat ovat käypää tavaraa myös talvella.

Itse leivottu leipä on eurusuhteeltaan ja joulesuhteeltaan mainiota. Vilja on useimmiten kotimaista. Kotimainen liha on tavallaan lähiruokaa.

Alhaisen joulesuhteen ravinteita

Eksoottiset hedelmät on kuljetettu kaukaa ja kalliisti. Pieni myyntihinta johtuu viljelijän pienestä korvauksesta, mutta joulesuhde pysyy huonona.

Karkea suola, jota myydään rouhivassa muovipullossa on käytännössä samaa natriumkloridia kuin halpa tavallinen suola pahvipaikkauksessa. Suolassa ei ole energiaa, mutta jouleja kuluu pakkauksen ja mylykoneiston turhaan tekemiseen.

Etelä-Amerikasta tuodut omenat ja lihat vaativat energiaa kuljetuksiin. Nautojen kasvattaminen siellä tuhoaa sademetsiä, eli pienentää hiilinielujä.

Mielenkiintoinen rasva on margariinin palmuöljy, jonka tuottaminen on ympäristölle haitallista. Kohtaamme ilmaston suojelussa taas osa-optimoinnin: Yhtä tekijää kehuttaessa jää toinen, isompi ongelma vaille huomiota. Kaukomaisten tuotannon on mahdotonta tuntea valmistusprosessi alusta loppuun.



Palautetta ja ehdotuksia

Otamme mielusti vastaan ehdotuksia kiinnostavista aiheista. Kestämme myös kritiikkiä, joka on aina tervetullutta, sillä se parhaiten auttaa tekemään entistä parempia lehtiä.

Emme julkaise viestien lähettäjän tietoja, paitsi jos hän erityisesti sitä haluaa.

Synaptorin sähköpostiosoite löytyy lehdistä ja kerrataan tässä: jyrki.joensuu@jtkjoensuu.fi

Arkisto on kirjasto

Synaptorin kaikissa numeroissa on juttuja, jotka ovat aina ajankohtaisia, esimerkiksi Vaaran paikka-sarja.

Synaptorin etusivulta löytyy arkisto, ja sieltä klikkaamalla aikaisemmat Synaptorin numerot.

<https://www.synaptori.com/synaptori-arkisto/>

Lehtiemme sivukoko on tarkoituksella A4. Kiinnostavan tekstin tulostaminen sopiviin tarkoituksiin onnistuu kätevästi.





Toimintamme keskittyy Hollolaan

Myydään

Liikehuoneisto Lahden ydinkeskustassa
Mariankatu 15
Erinomainen sijainti!
400 metriä torilta
Hyvä yhtiö, autopaikka katoksessa

Julkisivuremontti valmistuu

J&K Joensuu Oy
Kristiina Joensuu 040- 96 11 580
jyrki.joensuu@jkjoensuu.fi



AGG on kirjakauppa syksyllä

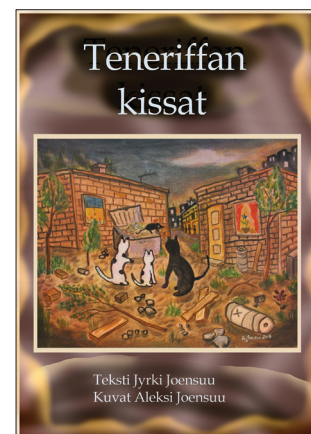
Missä kirjassa kissa uppoutuu lukemaan Gogolin Kuolleita sieluja?

Kuka kuvittaja visioi Kuolleiden sielujen viimeisen sivun lauseita näin?

Missä kirjassa hotellielämää viettänyt kissa ihmettelee sähkövalojen puutetta?

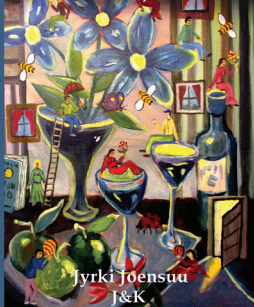
Aivan oikein.
Kirja on Teneriffan Kissat.

Kesällä 2021 kissakirja myydään ainoastaan Alex Grafix Galleriassa Hämeenkoskella. 30 euroa.



Suuri suomalainen menestysromaani

Janne Valkeeniemi
Lääkäri, ihminen



Erikoislääkärin kirjoittama suurromaani erikoisesta lääkäristä, Janne Valkeeniemestä.

Lyhentämätön, alkuperäinen painos myydään vain Alex Grafix Galleriassa.

10 (totta!) euroa.

680 sivua draamaa, huumoria ja tietoa sairaalamaailmasta.

Janne Valkeeniemen
arkistot avautuvat



Jyrki Joensuu
J&K

Pakinakokoelma,
144 sivua,
nidottu

10 melko naurettavaa ja
17 hirveän
naurettavaa juttua

Ovh 20 euroa,
AGG:ssa naurettava hinta,
5 euroa